



Conseil de Quartier

Souché

27/02/2023

Participants : 34 personnes présentes dont le co-président habitant, Dominique GALLO, la co-présidente élue, Marie-Paule MILLASSEAU, l'élue à la vie participative, Philippe TERRASSIN, l'élue en charge de l'Espace Public, Dominique SIX et Karl BRETEAU conseiller municipal en charge de la coopération citoyenne, Sophie BOUTRIT conseillère municipale, Hervé GERARD conseiller municipal en charge de la mobilité.

La responsable du service Proximité et Relations aux Citoyens, Irene TOSI et la coordinatrice du service PRC Maëlle ROBERT.

Présents ayant émargés : Jean-Michel BOSSARD, Michel BOURDEAU, Jean-Michel DAZUT, Anne-Marie IMBERT, Philippe GUILLEMOTEAU, Alain MALLEREAU, Mathieu SEBASTIEN, Eric MAZEAU, Philippe HADRIEN, Gilles MEUNIER Marie-France PERRON, Aimée RANGEARD, Etienne VILLAIN, Julien RUMEAU, Claude SIREYX, Micheline DUBOIS, Bernadette VENTURINI.

Excusés : Dominique PERRIN, Odile PERRIN, Yamina BOUDAHMANI.

Ordre du jour

1. Animations
2. Retour sur l'atelier de concertation « cœur de quartier »
3. Jardin-forêt gourmand du chemin des Brouettes
4. Cadre de vie
5. Temps d'échanges



Mars bleu : un mois de sensibilisation au cancer colorectal

Bien qu'en progression, la participation à la campagne de dépistage du cancer colorectal est largement insuffisante en Nouvelle-Aquitaine, et particulièrement en Deux-Sèvres : en passant du taux actuel de 34,6 % à 65 % (taux atteint par nos voisins européens) 647 décès pourraient être évités. Le Centre de coordination du dépistage des cancers (CRCDC), en lien avec l'Agence régionale de santé et la Ligue contre le cancer organise un mois de sensibilisation à cette problématique sur l'ensemble du département. Trois dates sont d'ores et déjà fixées à Niort :

- Samedi 18 mars, sur l'esplanade de Carrefour au Clou-Bouchet : un stand d'information animé par le CRCDC79 et des professionnels de santé de la Communauté professionnelle territoriale de santé du Niortais (CTPS). Ils seront accompagnés par la Cie Les Matapeste.
- Jeudi 23 et samedi 25 mars, le stand d'information sera installé sous les Halles de Niort. Seront également présents des kinésithérapeutes, des sages-femmes et l'Infirmière libérale française (IDEL)
- Courant mars, plusieurs actions coordonnées auront lieu dans le quartier du Clou-Bouchet (programmation en cours).

« Le test de dépistage peut se faire chez soi, facilement. Il suffit de retirer gratuitement un kit chez son médecin, son pharmacien ou sur monkit.depistage-colorectal.fr, précise Benjamin Gandouet, directeur du CRCDC Nouvelle-Aquitaine. Entre 50 et 74 ans, il faut l'effectuer tous les deux ans, car l'évolution d'un polype en cancer peut durer une dizaine d'années. »

Intervention de Sophie BOUTRIT, conseillère municipale en charge de la santé.

1. Animations

Au programme et en projet 2023 :

Trois petits marchés

Deux expositions à l'espace Lambon

Deux randonnées

Les balades contées

Une fête de Noël

Les petits marchés de Souché :

Trois dimanches :

- 26 mars
- 25 juin
- 8 octobre

Présence d'une trentaine d'exposants sur le prochain marché avec toujours un accent sur l'alimentaire.

Le cabas solidaire proposera de la petite restauration.

Nous retrouverons la buvette de l'APE et une animation musicale.



Le Petit MARCHÉ de Souché

LES JARDINS DU COTEAU DE BRELOUX	Huile de noix et cerneaux, articles en bois et osier
AU FIL DE L'EAU	Livres en tissu pour enfants
CHARLOTTE ET ALEXANDRINE	Créations en tissus d'articles réutilisables et recyclables
CONFIDENCE GOURMANDE	Pains, pains spéciaux, viennoiseries
CULTURE API	Produits de la ruche
DOMINIQUE GOICHON	Plants de fleurs - Petits arbustes - Bouquets
EARL ALAIN LEMBERT	Pineau des Charentes et Cognac
EIRL GILBERT JIMMY	Fumaison
EMILIEN VAUVERT	Rémouleur
ENT. BONNAIN	Huîtres
GAEC LA RENÉAMIÈRE	Porc - Bœuf - Veau
GRAIN DE TERRE 79	Création de céramique en raku
LA CHÈVRE DE VRIZON	Fromage de chèvre
L'ATELIER DES MOULUS	Torréfaction, café moulu, en grain et accessoires
SARLIPEPETTE	Bijoux fantaisies, adultes et enfants
SOLINIORT (CABAS SOLIDAIRE)	Fruits et légumes
SPIRULINE DES DEUX SÈVRES	Spiruline
L'ESCARGOT DE SALBART	Escargots gros gris certifiés agriculture biologique
NALIANE	Fabrication de cosmétiques naturels
LA CHOCOLATESSE	Fabrication et vente de chocolats et confiseries
LES FÉES MAISON	Production et cueillette de plantes aromatiques et médicinales
NATH'URELLEMENT BON	Préparations cuisinées et conditionnées en bocaux
LA FERME DE L'ACCROCHE-COEUR	Élevage de chèvres Angora pour la production de mohair
ANNIE BARATON	Oeufs de cailles
LULU CRÉATIVE	Chapeaux et accessoires
RECYCLABOUILLE	Créations en tissu recyclé
BRASSERIE DU CHAT DODU	Bières artisanales
LUNE OU L'AUTRE	Bijoux tissés en micro-macramé et pierres naturelles

LES ANIMATIONS

10h - 13h

Visite de l'expo du Lambon intitulée

Oponopos
de l'artiste Maga

10h30 - 12h30

Orgue de barbarie

« **Bavassou et Coquelicot** »

Buvette par l'APE Jean Mermoz

Tombola pour financer un séjour scolaire. Tirage au sort à 12h

Association Lovely solidarity

fabrique de sacs pour les femmes opérées d'un cancer du sein

Sensibilisation troubles de l'apprentissage

DFD 79

21ème édition de l'exposition du Lambon :

- L'ARTISTE : [Maga](#)

Equatorienne d'origine, cette artiste niortaise a choisi le pseudo Maga qui veut dire magicienne. C'est cette dimension spirituelle qui anime tant sa vie que ses œuvres, dans une peinture naïve et colorée.

Son art est un instrument d'évolution personnelle et l'aide à surmonter ses douleurs quotidiennes, lors de pauses qui s'avèrent vivifiantes.

Inspirée par la féminité et la nature, ses réalisations sont « offertes à l'univers dans l'espoir de rendre le monde plus beau », pour elle-même et les autres.

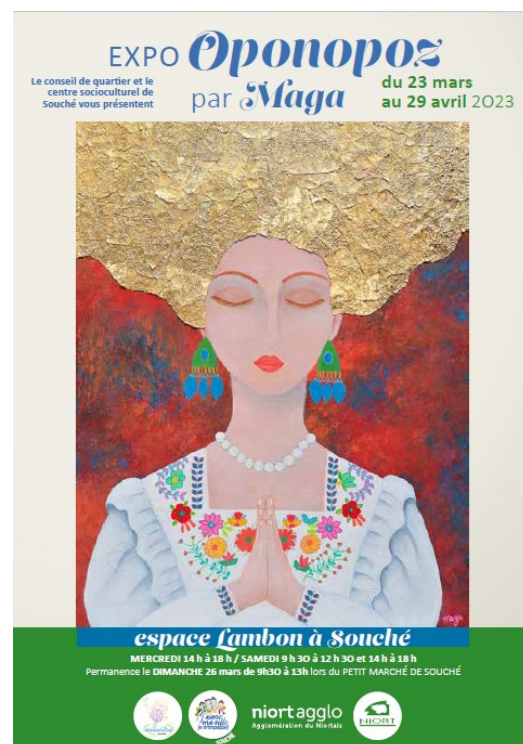
- L'EXPOSITION : « [OPONOPOZ](#) »

L'intitulé fait référence à la fois à « l'ho'oponopono », en version moderne de cette sagesse ancestrale hawaïenne, et aux diverses pauses créatives qu'elle pratique.

Certaines de ses « pauses » vont donc notamment illustrer l'exposition, et prendront ici un sens amplifié.

Voici les rendez-vous à ne pas manquer :

- Vernissage le 23 mars à 18h
- Permanence le matin du petit marché du 26 mars
- Stage adulte le 2 avril
- Stage enfants en lien avec le CSC du 17 au 20 avril
- Verni'stage le 21 avril à partir de 17h30
- Fin de l'exposition le 29 avril



Les randonnées sur Souché :

Bilan des téléchargements pour les randos de Souché, sur le site Randogps.

Depuis le 1er janvier 2023 : 130 téléchargements.

Au total à ce jour 1195 téléchargements depuis le mois de mai 2021.

En prévision :

- Le samedi **3 juin après-midi**, randonnée ou course d'orientation avec l'aide de l'association Naco79.
- une sortie lors du **petit marché du 25 juin**, Alain MALLEREAU propose de vous faire découvrir une balade qui longe le Lambon jusqu'à la trémie d'environ 3 kilomètres. Cette sortie avait déjà été proposée il y a trois ans et 70 personnes avaient découvert ces sentiers.

Les balades contées du 16 septembre 2023 :

La thématique cette année est sur les ponts souchéens au travers des chemins vicinaux.

Etienne VILLAIN vous proposera une déambulation dans Souché et un partage de connaissances qu'il a amassées en faisant des recherches sur les archives départementales et municipales.

Retour sur la fête de Noël 2022 :

Beaucoup d'élèves de Mermoz ont pu profiter du rendez-vous : animation musicale avec le SNOB, magicien, goûter et décoration du sapin. Des enfants du périscolaire de l'école Proust sont également venus rejoindre la fête.

L'APE de Mermoz demande s'il ne serait pas possible de trouver un lieu entre les deux écoles ou de faire une année sur deux à Souchéco.

Belle collaboration entre le CSC de Souché, l'APE, le périscolaire et le conseil de quartier!



2. Retour sur l'atelier de concertation « cœur de quartier »

Lors d'un atelier en novembre 2022, une quarantaine de personnes ont été interrogées. voici les idées communes remontées :

- Envisager une zone de partage : piéton, vélo, auto
- L'ensemble de la zone doit être sécurisé
- Déplacer des places de parking sur la rue des Colombes (elles permettront de casser la vitesse des automobilistes)
- Sens unique dans la rue des Colombes
- Conserver les places existantes entre le pont et la rue noire mais trouver une solution pour qu'elles soient moins dangereuses (visibilité)
- La place doit être une zone verte qui sera étendue sur l'espace partagé qui permettra à la voiture de comprendre qu'elle est en zone apaisée
- Retirer les fils électriques
- Kiosques d'information et de partage
- Délocaliser l'arrêt de bus dans la zone de partage et plus à côté de la placette de l'église

Concertation menée pour redonner au lieu sa fonction passée qui était une zone de rencontre.

Les habitants et utilisateurs veulent en finir avec ce carrefour où convergent des routes dangereuses.

C'est une zone de partage qui est attendue, partage entre les voitures et les mobilités douces et aussi un partage entre l'homme et la nature, ainsi qu'un lieu d'information.

Voici le résumé de l'expression du besoin, Et maintenant, que va-t-il se passer?

Une commande est en cours d'une étude pré-opérationnelle avec les intentions paysagères :

La direction de l'Espace Publique travaille sur le périmètre, le contenu et les attentes en lien avec les ateliers de concertation,

Une présentation à Monsieur le Maire des esquisses est programmée fin mars,

Si validation de Monsieur le Maire, une consultation sera lancée pour choisir une entreprise qui fera l'étude pré-opérationnelle.

3. Jardin-forêt gourmand

Retour sur les plantations du 21 février 2023 par les enfants de l'école Mermoz.

Le conseil souligne la qualité de la prestation de Nature Solidaire qui a utilisé une pédagogie très participative.

Il souligne également le besoin de mettre de l'eau à disposition.

Le broyat est un réel plus pour les plantations mais il ne suffira pas pour la première année (voir la deuxième).

Vous pouvez dès à présent mettre à votre agenda l'inauguration du site qui aura lieu **le 13 mai 2023 à 14h30**

au programme une pièce de théâtre sur la thématique des abeilles et un pot convivial offert par le Parc Naturel Régional.



De plus, courant avril, un atelier avec un murailleur vous sera proposé afin de créer une spirale aromatique.

Nous vous tiendrons informé des dates de l'atelier dès qu'elles seront posées.

Voici à quoi peut ressembler une spirale aromatique :



Les conseillers ont rebondi sur une demande de la mairie et du Parc Naturel Régional : donner un nom au jardin.

Les conseillers ont présenté une saynète qui explique le projet et le nom choisi :



Mirabelle et Hazel papotent devant le LAND' BiZZZ

Mirabelle : « Regarde Hazel, vraiment les visiteurs sont de plus en plus nombreux aux brouettes »

Hazel : « Tu as raison, il y a plein d'humains en face »

Mirabelle : « Ils ont dû encore faire plein de com sur le LAND' BiZZZ »

Hazel : « Hier, j'ai vu qu'il y avait plein de posts d'influenceurs sur l'apps du Lambon » »

Mirabelle : « Ont-ils expliqué d'où vient le nom de ce jardin ? »

Hazel : « Souviens-toi Mirabelle, c'est moi qui ai proposé le début du nom LAND car ce jardin-forêt a été créé dans le cadre du projet européen LIFE de préservation des abeilles sauvages »

Mirabelle : « C'est vrai que tu es polyglotte, on retrouve bien là tes origines anglaises »

Hazel : « Tu es la seule à savoir que mon nom signifie Noisetier en anglais. Tu sais, les influenceurs ont raconté notre histoire à Souché. Ils ont rappelé que nous sommes rencontrés sur le chemin des brouettes »

Mirabelle : « Ne soyons pas trop nostalgiques. A Souché, tous les amoureux venaient échanger des bises sur le chemin des brouettes »

Hazel : « C'est pour ça qu'ils ont appelé ce terrain le LAND' BiZZZ »

Mirabelle : « Chut Hazel ! Il y a des enfants... la version officielle, c'est à cause des abeilles BiZZZ, BiZZZ. Le conseil de quartier a voulu que ce terrain soit le paradis des abeilles sauvages.

Hazel : « Oui, c'est un lieu de préservation de la biodiversité, des abeilles, des humains ... »

Mirabelle : « Chacun a son rôle dans la nature, les abeilles sont attirées par les fleurs et les humains par les fruits »

Hazel : « C'est pour ça que les enfants de l'école Mermoz ont planté uniquement des arbustes et des arbres fruitiers »

Mirabelle : « Logique, c'est un jardin-forêt gourmand »

Hazel : « D'ailleurs j'avais proposé qu'on appelle ce lieu le LAND'BON »

Mirabelle : « Seuls les Souchéens auraient compris ton humour car le LAMBON coule à deux pas d'ici »

Hazel : « Bah, y'a qu'à dire que LAND' BiZZZ c'est le royaume des Wild Bees »

Mirabelle : « Chez nous en poitevin, on aurait dit que c'était "la benaiserie daus abelles" »

Hazel : « Alors bienvenue dans la benaiserie daus abelles des brouettes, le LAND' BiZZZ ! »

4. Cadre de vie

Rue de l'aérodrome

Le tracé de la continuité cyclable entre la zone commerciale terre de sports et le quartier de Souché a été peint sur la voirie.

En effet, pour amener plus de cohérence sur l'ensemble des pistes cyclables, un travail est engagé sur les discontinuités : relier les voies cyclables au maximum entre elles.



De plus, des réunions d'information sur le schéma cyclable sont prévues courant avril.

Pourquoi les pistes cyclables ne sont pas plus développées sur Niort ?

La piste cyclable est une partie de la voie publique ne faisant pas partie de la chaussée, le cycliste est hors de celle-ci. Cela signifie que vous ne pouvez pas circuler en voiture sur la piste cyclable: les pistes cyclables demandent du foncier. C'est donc un aménagement qui demande du temps pour acquérir ou libérer le foncier nécessaire. Cette solution est également très coûteuse. C'est pourquoi aujourd'hui, il est indispensable de résoudre rapidement les discontinuités entre les différents aménagements, par des bandes cyclables, chaucidou et autres aménagements ponctuels.

Rue de la grange Verrines

Après la détérioration des barrières installées pour couper la circulation automobile sur ce chemin blanc, les usagés frauduleux roulent sur les haies plantées afin de contourner l'obstacle.

Les élus proposent de mettre des rochers.

Zones 30

Les zones 30 ne sont pas encore définies sur Souché mais seulement des portions.

Il est vrai que les cyclistes sont autorisés à prendre les rues à contre-sens dans ces zones 30.

La commission mobilité (Hervé Girard) travaille sur ce point.

Parc Camille Richard

Réalisation dans le cadre des plantations Niort Canopée d'une plantation de fruitiers (arbustes, arbres et grimpantes) dans la partie haute du Parc ainsi que des renforcements de bosquets pour rajeunir les peuplements dans la partie basse.

Les conseillers pensent qu'il faudrait trouver une astuce pour que l'entrée du parc rue de Souché soit plus visible.

Ils nous alertent aussi sur le danger du grillage dans la pente qui relie le parc au futur verger qui est en mauvaise état et qui donne sur la cimenterie.



Agenda

Voisinales : vendredi 12 mai 2023



Temps Fort des conseillers de quartier

samedi 10 juin 2023 à partir de 14H



Venez fêter les 20 ans des conseils de quartier niortais. A pré-Leroy, pleins d'activités sportives et ludiques pour tous les âges.

Et le soir, une guinguette : chacun ramène son pique-nique et profite d'une animation musicale.

C'est Eric MAZEAU qui sera le référent du quartier de Souché sur l'événement du samedi 10 juin. Eric propose de faire un historique du quartier, ainsi que de son conseil, dans un premier temps. Il souhaite également constituer une équipe de 12 personnes. Toutes les personnes et les différentes idées sont les bienvenues.

Décembre 2023 :

Projet d'un temps fort Téléthon à Niort

Nous recherchons des idées, des associations, des personnes motivées pour récolter des dons

N'hésitez pas à aller sur le site : www.agir.telethon.fr

Temps d'échange

Terra ventura

- Rôle de la ville par rapport à Terra ventura
C'est la région qui porte l'action et ce sont les offices de tourisme qui mettent en œuvre.
Le coût d'un terra venture est important.
Mais si vous souhaitez proposer un parcours, il suffit de se rapprocher de l'office de Tourisme qui fera le lien avec la région.

Bac de compostage collectif

- Intérêt pour le Bac de compostage collectif : bientôt un atelier du Lab' sur cette thématique.
le jeudi 23 mai, le lieu reste à définir. Vous recevrez toutes les informations début mai.

World clean up day

- Le world clean up day sera reculé d'une semaine cette année pour ne pas être en même temps que « pic'assoc » et les journées du patrimoine. La date est posée pour le 23 septembre.

Unibéton

- Le départ de l'usine Unibéton n'a toujours pas été annoncé. Les élus s'interrogent sur cette décision car un terrain leur a été proposé à côté de Chauray.

Grillage le long des voies ferrées

- les conseillers s'inquiètent de certaines zones ferrées sans grillage. L'accès est très facile pour les piétons.
- les élus répondent qu'à l'occasion d'une rencontre avec la SNCF, le sujet sera abordé.

Maelle ROBERT

*Coordinatrice Participation Citoyenne
Service Proximité et Relations aux Citoyens*

Ville de Niort

05.49.78.74.78